



Váš dopis zn.:
ze dne: 20. 4. 2022
Naše značka: O22690045226/UTPCUL/Ma
Vyřizuje: Hana Frčková
Datová schránka: f7rf9ns
Telefon: 840 111 111
Email: info@scvk.cz
Datum: 6. 5. 2022

S.A.W. CONSULTING s.r.o.
Iveta Sochorová
Božtěšická 216/34
400 01 Ústí nad Labem

Vyjádření společnosti Severočeské vodovody a kanalizace, a.s.

| | |
|----------------------------------|--|
| Název akce: | „Oprava MK Družstevní na p.p.č.1272/2, 1159, 1267/2, 1134/13 po přívalovém dešti“, k.ú. Bělá u Děčína |
| Účel vyjádření: | K dokumentaci (DUR, DSP a změně DUR, DSP) stavby |
| Zájmové území: | Okres: Děčín |
| | Obec: Děčín |
| | Část obce, ulice, č.p.: Děčín X – Bělá, ul. Družstevní |
| | Katastrální území, parcelní číslo: Bělá u Děčína, p.p.č. 1272/2, 1159, 1267/2, 1134/13 a související |
| Žadatel: | S.A.W. CONSULTING s.r.o., Iveta Sochorová |
| Adresa, tel., e-mail | Božtěšická 216/34, 400 01 Ústí nad Labem tel. +420 774 405 817, Sochorova@sawconsulting.cz |
| Investor: | Statutární město Děčín |
| Adresa, tel., e-mail | Mírové nám. 1175/5, 405 38 Děčín IV |
| Projektant: | Ing. Dáša Štarmanová |
| Vlastník dotčené IS | SVS |
| Předchozí vyjádření a rozhodnutí | Byly splněny podmínky předcházejících vyjádření a vydaných rozhodnutí ANO/NE – podmiňující vyjádření nebylo vydáno |
| Platnost vyjádření: | jeden rok ode dne vyhotovení (v případě, že Váš zájem nadále trvá, požádejte před uplynutím této lhůty o prodloužení platnosti vyjádření) |

Upozorňujeme, že stavba je situována ve II. stupni velkoplošného ochranného pásma vodních zdrojů Děčínský Sněžník, které je ve správě společnosti Severočeské vodovody a kanalizace, a.s.

Popis navrženého řešení:

Projektová dokumentace řeší opravu místní komunikace ul. Družstevní p.p.č. 1272/2, 1159, 1267/2, 1134/13 k.ú. Bělá u Děčína po přívalovém dešti 17. 7. 2021.

Stávající komunikace bude opravena včetně podkladních vrstev neboť se předpokládá, že byla poničena i podkladní vrstva komunikace po daném přívalovém dešti. V rámci daných oprav bude
Typ 9

strana 1 / 4

Severočeské vodovody a kanalizace, a.s.

Přítkovská 1689 • 415 50 Teplice

Tel.: 601 267 267, Tel.: 840 111 111 • E-mail: info@scvk.cz • www.scvk.cz

Společnost je zapsána v obchodním rejstříku oddíl B, vložka 465, u Krajského soudu v Ústí nad Labem.
IČ: 49099451 • DIČ: CZ49099451

Člen skupiny Severočeská voda



opravena i nebezpečná krajnice včetně odstavných ploch a zpevněných cest k RD, porušených přívalovým deštěm a celkovou neřešenou situací s povrchovými vodami. Odvodnění dané komunikace bude řešeno novým odvodňovacím žlabem podél komunikace, jehož vyústění bude do uličních vpustí nebo přímo do Bělského potoka. Stávající komunikace má nyní šířku min. 2,80 m až 4,6 m s jednostranným příčným sklonem cca 2,5-3%.

Opravou komunikace se šířka komunikace zásadním způsobem nemění, pouze bude šířka převážně sjednocena na 3,0-4,5 m. Stejně, tak bude sjednocen i příčný sklon komunikace na 2,5% směrem k odvodňovacímu žlabu po celé délce trasy.

Niveleta celé komunikace a příčné uspořádání komunikace se opravou výrazně nemění. Podélný sklon je od začátku staničení k související stavbě (opravy mostu) cca 9%. Zbývajících podélný sklon od mostu až po konec staničení je v rozmezí 1,7-6,7%. Po levé straně ve směru staničení nebezpečná krajnice bude nově řešena z asfaltového recyklátu fr. 0-22 v tl. 10 cm v šířce obvykle 50 cm a zbývajících část krajnice bude doplněna ornici v tl. 10 cm oseté travním semenem. Po pravé straně bude krajnice řešena zatravněním (ornice v tl. 10 cm). Odstavné plochy budou řešeny kamennou dlažbou (velké žulové kostky 15x15x15cm) uloženou do betonového lože. Zpevněné cesty budou řešeny z asfaltového recyklátu v tl. 10 cm doplněné dvouvrstvým nátěrem.

Povrchové vody není možné zasakovat pro nedostatek ploch v majetku města Děčín. Nově zbudovaný odvodňovací žlab po pravé straně komunikace bude z žulových kostek (8x8x10cm) uložených do betonového lože. Žlab bude zaústěn do uličních vpustí nebo přímo přes hranu zdi do Bělského potoka. Na konci staničení bude daný odvodňovací žlab veden až ke stávajícímu betonovému žlabu u kostela Sv. Františka Xaverského na st.p.č.1. Daný kamenný žlab bude široký 60 cm a jeho hloubka bude max. 6 cm. Žlab vedený přímo do Bělského potoka bude řešen na posledních 90 cm z betonových žlabů 60 do betonového lože s přesahem posledního kusu o cca 15cm přes hranu zdi potoka. Stávající mostky budou v rámci této stavby zachovány, pouze nová konstrukce komunikace bude plynule napojena.

Toto stanovisko neobsahuje vyjádření k přeložkám stávající vodohospodářské infrastruktury. V případě, že předložená dokumentace obsahuje návrh přeložky, je na stavbu přeložky vydáno samostatné vyjádření.

Při realizaci stavby může dojít ke střetu se sítěmi ve správě společnosti Severočeské vodovody a kanalizace, a.s.

S obsahem dokumentace pro stavební řízení a pro provádění výše uvedené stavby

souhlasíme

za předpokladu dodržení následujících podmínek:

- 1) Zahájení prací nám bude 15 dní předem písemně nebo e-mailovou poštou oznámeno včetně jména a telefonického spojení na stavební dozor a zhotovitele stavby.
- 2) **Před započítáním prací požádá stavebník o vytýčení vodohospodářského zařízení. Vytýčení skutečného umístění zařízení ve správě společnosti Severočeské vodovody a kanalizace, a.s. je nutné objednat na tel. 840 111 111; info@scvk.cz.**
- 3) **V oblasti křížení (v ochranném pásmu) s námi provozovaným zařízením je nutné jít otevřeným výkopem, práce provádět ručně se zvýšenou opatrností.**
- 4) V případě nejasností budou provedeny kopané sondy či vytýčení inspekční kamerou. Stavebník je povinen neprodleně ohlásit případné poškození vodohospodářského zařízení provozovateli. Stavebník odpovídá za eventuální škodu na vodohospodářském zařízení způsobenou svojí činností.
- 5) Případná existence vodovodních či kanalizačních přípojek není předmětem tohoto stanoviska. Naše společnost není jejich správcem (viz § 3, odst. 3 zákona č. 274/2001 Sb. Zákona



o vodovodech a kanalizacích v platném znění), se žádostí o informaci o existenci přípojek se obraťte na jejich vlastníky, tedy na vlastníky nemovitostí, jejichž pozemky budou stavbou dotčeny.

- 6) Při realizaci inž. sítí požadujeme dodržení ČSN 736 005 „Prostorové uspořádání sítí technického vybavení a zákonů pro ukládání inž. sítí. Při umístění jakýchkoliv staveb, včetně oplocení (HUP, kiosky nn, opěrné zdi, pergoly) je nutné respektovat ochranné pásmo vodovodního řadu a kanalizační stoky dle zákona č. 274/2001 Sb. Zákon o vodovodech a kanalizacích v platném znění.
- 7) Jakákoli změna oproti schválené dokumentaci musí být předložena ke schválení naší společnosti před dalším postupem prací.
- 8) V případě, že dojde při realizaci stavby k nalezení dalšího vodohospodářského zařízení, které není uvedeno v dokumentaci stavby, požadujeme provést samostatné jednání o způsobu ochrany zařízení nebo o jeho eventuální přeložce nebo zrušení.
- 9) Požadujeme být přizváni ke každé činnosti v ochranném pásmu námi provozovaného zařízení.
- 10) V případě, že dojde během stavebních prací ke změnám nivelet v tomto úseku, požadujeme zajistit úpravu výškového osazení ovládacích poklopů našeho zařízení.

Specializované hydrogeologické stanovisko k akci „Oprava MK na p.p.č.1272/2, 1159, 1267/2, 1134/13 po přívalovém dešti“, k.ú. Bělá u Děčína

Po prostudování Vámi zaslaných podkladů Vám sdělujeme:

1. Předmětná stavba se nachází v ochranném pásmu vodních zdrojů II. stupně (*dále OPVZ*) Děčínský Sněžník, které je ve správě Severočeských vodovodů a kanalizací, a. s.
2. **Veškeré činnosti spojené s realizací předmětné stavby a hospodařením v této oblasti musí probíhat tak, aby nedošlo ohrožení podzemních vod (*ztráta či změna vydatnosti, kvality apod.*) a dále tak, aby nedošlo ke zhoršení jejich využitelnosti pro vodárenské účely.**
3. **Realizace a následné provozování staveb v zájmové oblasti se musí řídit podmínkami hospodaření v OPVZ z nichž uvádíme:**

Omezení a zákazy platné pro OPVZ II. st.:

- V OPVZ je možné vybudovat pouze zpevněná a nepropustná hnojiště a komposty.
- **Zákaz hnojení** kejdou, močůvkou, silážními šťávami či **odpadní vodou (např. z DČOV) na zmrzlou nebo silně provlhčenou půdu.**
- V tomto území je nutné vyloučení vsakování vod nebo jiných látek, které by mohly mít negativní vliv na jakost podzemních vod.
- Zákaz skladování rozpustných průmyslových hnojiv, vápeno – hořečnatých substrátů.
- Zákaz ničení plevelů chemickými postřiky.
- **Dopravní prostředky musí být zabezpečeny proti úniku ropných látek (*parkování pouze na plochách zabezpečených proti úniku ropných látek do horninového prostředí – plochy vybavené vhodným čistícím zařízením odpadních vod, např. sorpční fólií*).**
- Při ošetření zeleně používat ekologicky šetrné prostředky určené pro manipulaci v ochranných pásmech vodních zdrojů.
- Zákaz zakládání skládek.
- Zákaz používání pesticidů.
- Zákaz skladování PHM, či jiných látek nebezpečným podzemním vodám.
- Je nepřípustné silážování.



- **Zákaz mytí a údržby osobních aut a mechanizačních prostředků (lze provádět pouze na vyhrazených a zpevněných plochách, vybavených vhodným čistícím zařízením odpadních vod).**
- 4. Odpady vzniklé při výstavbě a provozu předmětného záměru musí být likvidovány prostřednictvím k tomu oprávněných osob a v souladu s platnou legislativou. Doklady o jejich likvidaci musí být archivovány u majitele stavby a v případě potřeby předloženy ke kontrole.
- 5. Při pracích spojených s využitím prostředků mechanizace je třeba dbát na to, aby nebyla poškozena vodohospodářská zařízení. Je třeba používat ekologické oleje a mazadla (*odbouratelné*). Pro případ havárie musí být obsluha vybavena havarijní soupravou (*sorpčními prostředky*) a proškolená pro její aplikaci.
- 6. Případnou havárii spojenou s únikem ropných látek, nebo jiných látek nebezpečných podzemním vodám je potřeba neprodleně hlásit na tel 840 111 111 (*Call centrum Severočeských vodovodů a kanalizací, a. s.*).
- 7. **Správním orgánem kompetentním v rozhodování o přípustnosti realizace předmětného záměru v OPVZ je příslušný vodoprávní úřad.**

Upozorňujeme, že v případě způsobení škody na zdrojích podzemní vody, které naše společnost využívá pro zásobování obyvatelstva pitnou vodou (*ztráta či změna vydatnosti*) realizací či následným užíváním plánovaného záměru, bude naše společnost požadovat náhrady.

Technické standardy vodohospodářských staveb Severočeské vodárenské společnosti a. s. jsou k dispozici na www.svs.cz. Obecné technické podmínky pro zpracování projektové dokumentace jsou k dispozici na www.scvk.cz.

Severočeské vodovody a kanalizace, a.s.
415 50 Teplice, Přítkovská 1689
IČ: 49099451 DIČ: CZ49099451

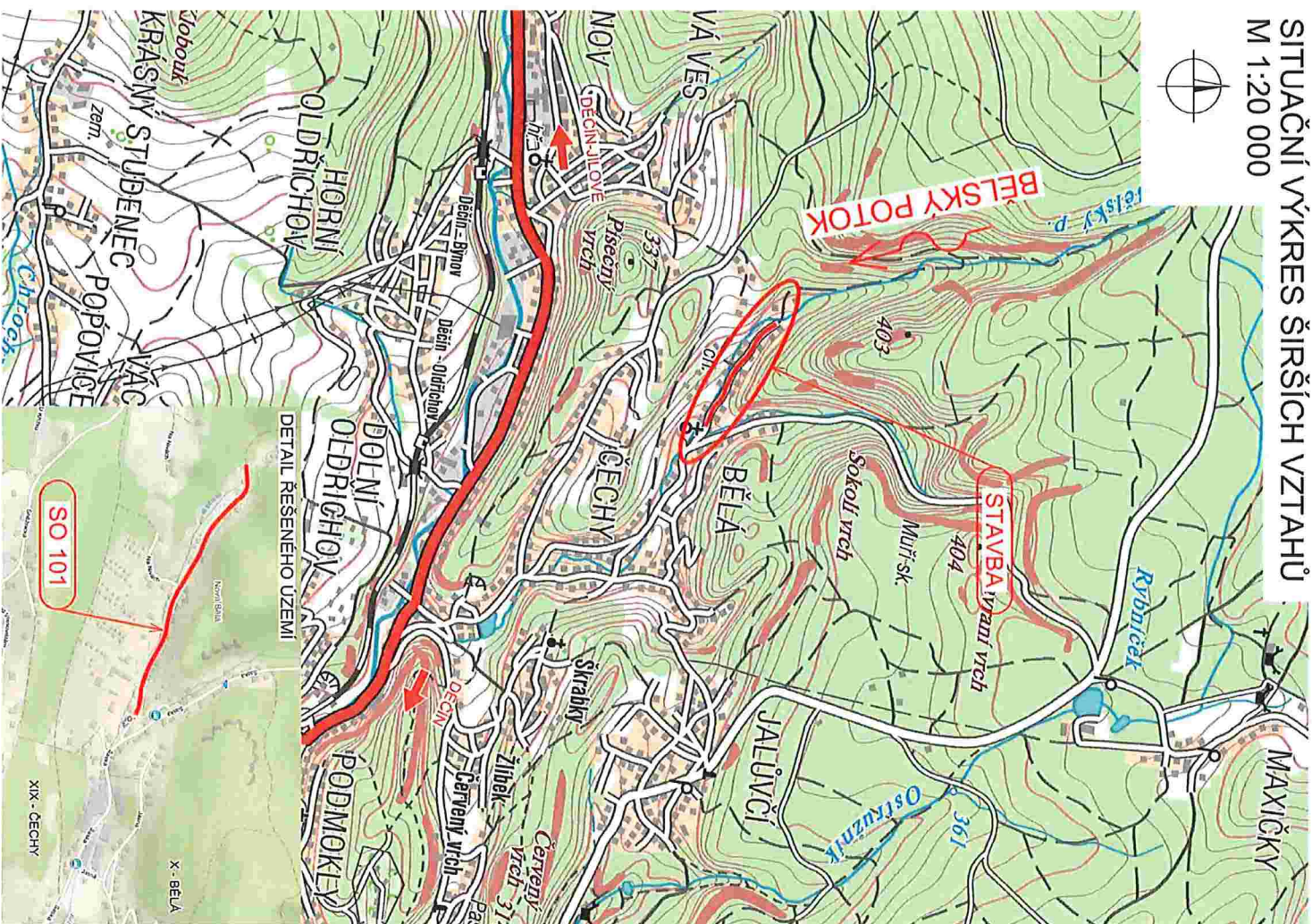


Hana Frčková
referent technickoprovozní činnosti

Příloha:

1. Situace a orientační zákres s vyznačeným zařízením provozovaným společností Severočeské vodovody a kanalizace, a.s.
2. Situace stavby z PD

SITUAČNÍ VÝKRES ŠIRŠÍCH VZTAHŮ M 1:20 000



SOUŘADNICOVÝ SYSTÉM S-JTSK VÝŠKOVÝ SYSTÉM BpV

INVESTOR

STATUTÁRNÍ MĚSTO DĚČÍN
MAGISTRÁT MĚSTA DĚČÍN
Mírové náměstí 1175/5, 405 38 Děčín



STAVBA

OPRAVA MK DRUŽSTEVNÍ DĚČÍN X
PO PŘÍVALOVÉM DEŠTI 17.7.2021,
p.p.č. 1272/2, 1159, 1267/2, 1134/13, K.Ú. BĚLA U DĚČÍNA



S.A.W. CONSULTING s.r.o.

Praha 2324, 407 47 Varnsdorf
sídelisko UL: Božská 216/34, 400 01 Ústí n. L.
web: www.sawconsulting.cz e-mail: info@sawconsulting.cz

| VYPRACOVAL | ZODPOVĚDNÝ PROJEKTANT | TECHNICKÁ KONTROLA | INVESTOR | STAT. MĚSTO DĚČÍN |
|----------------------|-----------------------|------------------------|-----------------|-------------------|
| ING. DAŠA ŠTARMAHOVÁ | ING. JIŘÍ HENYCH | ING. HELENA HLUBČÁKOVÁ | ZAKÁZKOVÉ ČÍSLO | 2021-437 |

| | | | | |
|------------|-------------|-----------|---------|-----------|
| <i>Man</i> | <i>Hynd</i> | <i>HL</i> | DATUM | 04/2022 |
| | | | STUPĚŇ | DUSP/PDPS |
| | | | MĚŘÍTKO | 1:20 000 |

| | | | |
|---------|--------------------------------|-------------|------------|
| PŘÍLOHA | SITUAČNÍ VÝKRES ŠIRŠÍCH VZTAHŮ | ČÁST DOKUM. | Č. VÝKRESU |
| | | C.1 | |